

HILTI

AG 125-A36

AG 150-A36

Slovenščina



1 Informacije o dokumentaciji




1.1 O tej dokumentaciji

- Pred začetkom uporabe preberite to dokumentacijo. To je pogoj za varno delo in nemoteno uporabo.
- Upoštevajte varnostna navodila in opozorila v tej dokumentaciji in na izdelku.
- Navodila za uporabo vedno hranite ob izdelku in vedno priložite ta navodila, če izdelek posredujete drugim osebam.

1.2 Legenda



1.2.1 Opozorila

Opozorila opozarjajo na nevarnosti pri delu z izdelkom. Naslednja opozorila se uporabljajo v kombinaciji s simbolom:

	NEVARNOST! Za neposredno grozečo nevarnost, ki lahko pripelje do težjih telesnih poškodb ali do smrti.
	OPOZORILO! Za morebitno grozečo nevarnost, ki lahko povzroči težke telesne poškodbe ali smrt.
	PREVIDNO! Označuje možno nevarno situacijo, ki lahko pripelje do lažjih telesnih poškodb ali materialne škode.




1.2.2 Simboli v dokumentaciji

V navodilih za uporabo se pojavljajo naslednji simboli:

	Pred uporabo preberite navodila za uporabo
	Navodila za uporabo in druge uporabne informacije

1.2.3 Simboli na slikah



Na slikah so uporabljeni naslednji simboli:

	Te številke označujejo slike na začetku teh navodil.
3	Oštevilčenje na slikah prikazuje postopek po korakih in se lahko razlikuje od delovnih korakov v besedilu.
	Na sliki Pregled so uporabljene številke položajev, ki se nanašajo na številke v legendi poglavja Pregled izdelka .
	Ta znak opozarja, da morate biti pri uporabi izdelka še posebej pozorni.

1.3 Simboli, ki niso vezani na izdelek

1.3.1 Simboli na izdelku

Na izdelku se uporabljajo naslednji simboli:

	Uporabljajte zaščito za oči
n	Nazivno število vrtljajev
/min	Vrtljaji na minuto
RPM	Vrtljaji na minuto
	Premer

1.4 Informacije o izdelku

Izdelki **Hilti** so namenjeni profesionalnim uporabnikom; uporablja, vzdržuje in servisira jih lahko le pooblaščen in izšolan osebje. To osebje je treba dodatno poučiti o nevarnostih, ki se pojavljajo pri delu. Izdelek

in njegovi pripomočki so lahko nevarni, če jih nepravilno uporablja nestrokovno osebe, in če se uporabljajo v nasprotju z namembnostjo.

Tipska oznaka in serijska številka sta navedeni na tipski ploščici.

- ▶ **Serijsko številko prepisite v naslednjo preglednico.** Podatke o izdelku potrebujete v primeru morebitnih vprašanj za našega zastopnika ali servis.

Informacije o izdelku

Kotni brusilnik	AG 125-A36 AG 150-A36
Generacija	02
Serijska št.	

2 Varnost

2.1 Splošna varnostna opozorila za električna orodja

⚠ OPOZORILO! Preberite vsa varnostna opozorila in navodila. Posledice neupoštevanja varnostnih opozoril so lahko električni udar, požar in/ali hude telesne poškodbe.

Vsa varnostna opozorila in navodila shranite za v prihodnje.

Varnost na delovnem mestu

- ▶ **Poskrbite, da bo vaše delovno mesto vedno čisto in dobro osvetljeno.** Nered ali neosvetljena delovna območja lahko povzročijo nezgode.
- ▶ **Prosimo, da električnega orodja ne uporabljate v okolju, kjer je nevarnost eksplozije in v katerem se nahajajo gorljive tekočine, plini ali prah.** Električna orodja povzročajo iskrenje, zato se gorljiv prah ali pare lahko vnamejo.
- ▶ **Ne dovolite otrokom in drugim osebam, da bi se med delom približale električnemu orodju.** Druge osebe lahko odvrnejo vašo pozornost in izgubili boste nadzor nad orodjem.

Električna varnost

- ▶ **Zavarujte električna orodje pred dežjem in vlago.** Vstop vode v električno orodje povečuje nevarnost električnega udara.
- ▶ **Izogibajte se telesnemu stiku z ozemljenimi površinami, kot so cevi, grelci, štedilniki in hladilniki.** Če je ozemljeno tudi vaše telo, obstaja povečano tveganje električnega udara.

Varnost oseb

- ▶ **Bodite zbrani in pazite, kaj delate.** Dela z električnim orodjem se lotite razumno. **Nikoli ne uporabljajte električnega orodja, če ste utrujeni ali pod vplivom drog, alkohola ali zdravil.** Trenutek nepazljivosti pri uporabi električnega orodja lahko privede do resnih poškodb.
- ▶ **Izogibajte se neobičajni telesni drži. Poskrbite za varno stojišče in ohranite ravnotežje.** Tako boste lahko v nepričakovani situaciji bolje obvladali električno orodje.
- ▶ **Uporabljajte osebno zaščitno opremo in vedno nosite zaščitna očala.** Uporaba osebne zaščitne opreme, na primer protiprašne maske, nedrsečih zaščitnih čevljev, zaščitne čelade in glušnikov, odvisno od vrste in načina uporabe električnega orodja, zmanjšuje tveganje telesnih poškodb.
- ▶ **Nosite primerna oblačila. Ne nosite širokih oblačil ali nakita. Lasje, oblačila in rokavice ne smejo priti v stik s premikajočimi se deli orodja.** Ne nosite ohlapne obleke ali nakita, ker ju lahko zagrabijo premikajoči se deli orodja.
- ▶ **Preprečite nenameren zagon orodja. Preden električno orodje priključite na električno omrežje in/ali akumulatorsko baterijo, ga dvignete ali nosite, se prepričajte, da je izključeno.** Če med nošenjem električnega orodja prst držite na stikalu oziroma če na električno omrežje priključite vklopljeno orodje, lahko pride do nezgode.
- ▶ **Pred vklopom z električnega orodja odstranite nastavitvena orodja ali vijačni ključ.** Orodje ali ključ na vrtečem se delu orodja lahko privedeta do poškodb.
- ▶ **Če je na orodje možno namestiti priprave za odsesavanje in prestrezanje prahu, se prepričajte, da so le-te priključene in jih uporabljate na pravilen način.** Uporaba priprav za odsesavanje prahu zmanjšuje ogroženost zaradi prahu.

Uporaba električnega orodja in ravnanje z njim

- ▶ **Ne preobremenjujte orodja. Uporabljajte samo električno orodje, ki je predvideno za opravljanje vašega dela.** Z ustreznim električnim orodjem boste delali bolje in varneje v predvidenem območju zmogljivosti.
- ▶ **Ne uporabljajte električnega orodja, ki ima pokvarjeno stikalo.** Električno orodje, ki ga ni možno vklopiti ali izklopiti, je nevarno in ga je treba popraviti.

- ▶ **Pred nastavljanjem orodja, menjavo delov ali preden orodje odložite, odstranite akumulatorsko baterijo.** Ta previdnostni ukrep onemogoča nenameren zagon električnega orodja.
- ▶ **Električna orodja, ki jih ne uporabljate, shranjujte izven dosega otrok.** Orodja ne smejo uporabljati osebe, ki niso seznanjene z delovanjem orodja oziroma niso prebrale teh navodil za uporabo. Električna orodja so nevarna, če jih uporabljajo neizkušene osebe.
- ▶ **Skrbno vzdržujte električna orodja.** Preverite, ali premikajoči se deli delujejo brezhibno in se ne zatikajo, oziroma ali kakšen del orodja ni zlomljen ali poškodovan do te mere, da bi oviral delovanje električnega orodja. **Pred ponovno uporabo je treba poškodovani del orodja popraviti.** Vzrok za številne nezgode so prav slabo vzdrževana električna orodja.
- ▶ **Rezalna orodja naj bodo ostra in čista.** Skrbno negovana rezalna orodja z ostrimi robovi se manj zatikajo in so boljje vodljiva.

Uporaba akumulatorskega orodja in ravnanje z njim

- ▶ **Za pogon električnih orodij uporabljajte samo zanje predvidene akumulatorske baterije.** Uporaba drugačnih akumulatorskih baterij lahko povzroči telesne poškodbe in požar.
- ▶ **Akumulatorske baterije polnite samo v polnilnikih, ki jih priporoča proizvajalec.** Na polnilniku, predvidenem za polnjenje določene vrste akumulatorskih baterij, lahko pride do požara, če ga uporabite za polnjenje drugih vrst akumulatorskih baterij.
- ▶ **Akumulatorska baterija, ki ni v uporabi, ne sme priti v stik s pisarniškiimi sponkami, kovanci, ključi, žebliji, vijaki ali z drugimi kovinskimi predmeti, ki bi lahko povzročili premostitev kontaktov.** Kratek stik med kontakti akumulatorske baterije lahko povzroči opekline ali požar.
- ▶ **Pri napačni uporabi lahko iz akumulatorske baterije izteče tekočina.** Izogibajte se stiku z njo. Iztekajoča tekočina lahko povzroči draženje kože in opekline. Če vseeno pride do stika, prizadeto mesto spirajte z vodo. Če pride tekočina v oči, po spiranju poiščite zdravniško pomoč.

2.2 Splošni varnostni predpisi za brušenje, brušenje z brusilnim papirjem, delo z žičnimi krtačami, poliranje in rezanje:

- ▶ **To električno orodje je namenjeno uporabi v funkciji brusilnika in rezalnika.** Upoštevajte vse varnostne predpise, navodila, slike in podatke, ki ste jih dobili skupaj z orodjem. Neupoštevanje naslednjih navodil lahko privede do električnega udara, požara oziroma težkih poškodb.
- ▶ **Električno orodje ni primerno za brušenje z brusilnim papirjem, delo z žičnimi krtačami in za poliranje.** Nenamenska uporaba električnega orodja lahko povzroči ogrožanje in poškodbe.
- ▶ **Ne uporabljajte pribora, ki ga proizvajalec ni posebej predvidel in priporočil za to električno orodje.** Če lahko pribor pritrdite na vaše električno orodje, to še ne pomeni, da je njegova uporaba varna.
- ▶ **Dovoljeno število vrtljajev nastavka mora biti najmanj tolikšno, kot je najvišje število vrtljajev električnega orodja.** Pribor, ki se vrti hitreje od dovoljenega, se lahko zlomi in koščki lahko odletijo.
- ▶ **Zunanji premer in debelina nastavkov morata ustrezati dimenzijam vašega električnega orodja.** Napačno dimenzionirani nastavki ni možno dovolj zavarovati in nadzorovati.
- ▶ **Nastavek z navojnim nastavkom se mora natančno prilegati navoju brusilnega vretena.** Pri nastavkih, ki jih montirate s pomočjo prirobnice, se mora premer luknje nastavka prilegati premeru vpenjala prirobnice. Nastavki, ki na električno orodje niso trdno pritrjeni, se vrtijo neenakomerno, močno vibrirajo in lahko povzročijo izgubo nadzora.
- ▶ **Ne uporabljajte poškodovanih nastavkov.** Pred vsako uporabo kontrolirajte nastavke, kot so brusilne plošče, glede odlomljenih delov in razpok; brusilne krožnike glede razpok in močne obrabe; žične krtače pa glede nepritrjenih in poškodovanih žic. Če vam električno orodje ali nastavek padeta na tla, preverite, ali je prišlo do poškodb ter po potrebi uporabite nepoškodovan nastavek. Če ste nastavek pregledali in se odločili za njegovo uporabo, pustite orodje delovati eno minuto pri najvišjem številu vrtljajev, pri tem pa se skupaj z ostalimi osebami umaknite iz ravnine vrtečega se nastavka. Poškodovani nastavki se v tem času običajno razletijo.
- ▶ **Uporabljajte osebno zaščitno opremo.** Glede na vrsto dela uporabljajte ščitnik za obraz, zaščito za oči ali zaščitna očala. Po potrebi uporabite protiprašno masko, zaščito za sluh, zaščitne rokavice ali poseben predpasnik, ki vas obvaruje pred delci materiala. Zaščitite svoje oči pred delci, ki odletavajo pri različnih delih. Protiprašna maska ali maska za zaščito dihal mora biti sposobna filtrirati prah, ki nastaja pri delu. Daljša izpostavljenost glasnemu hrupu lahko povzroči izgubo sluha.
- ▶ **Poskrbite, da se bodo ostale osebe nahajale na varni razdalji od vašega območja dela.** Vsak, ki vstopi v območje dela, mora nositi osebno zaščitno opremo. Odlomljeni deli obdelovanca ali nastavka lahko odletijo ter poškodujejo ljudi tudi izven neposrednega delovnega območja.
- ▶ **Pri izvajanju del, pri katerih lahko pride do stika električnega orodja s skritimi električnimi vodi, orodje prijemajte samo za izolirane prijemalne površine.** Pri stiku z vodnikom pod napetostjo lahko napetost preide tudi na kovinske dele orodja in povzroči električni udar.

- ▶ **Priključni kabel zavarujte pred vrtečim se nastavkom.** Če izgubite nadzor nad orodjem, lahko le-to prereže priključni kabel ali ga zagradi ter povleče vašo dlan ali roko v stik z vrtečim se nastavkom.
- ▶ **Nikoli ne odlagajte električnega orodja, še preden se nastavek popolnoma ustavi.** Vrteči se nastavki lahko pridejo v stik z odlagalno površino, pri čemer izgubite nadzor nad električnim orodjem.
- ▶ **Ne prenašajte delujočega električnega orodja.** Vrteči se nastavki lahko po nesreči zagrabijo vašo obleko in s tem povzročijo, da pride nastavek v stik z vašim telesom.
- ▶ **Redno čistite prezračevalne odprtine svojega električnega orodja.** Ventilator motorja vleče prah v ohišje, velika količina zbrane kovinskega prahu pa lahko povzroči nevarnosti električnega izvora.
- ▶ **Električnega orodja ne uporabljajte v bližini gorljivih snovi.** Gorljiva snov se lahko zaradi isker vname.
- ▶ **Ne uporabljajte nastavkov, ki zahtevajo uporabo tekočih hladilnih sredstev.** Uporaba vode in drugih tekočih hladilnih sredstev lahko privede do električnega udara.

Povratni udarec in pripadajoča varnostna navodila

Povratni udarec je trenutna reakcija na zatikanje ali blokado vrtečega se nastavka, kot so brusilne plošče, brusilni krožniki, žične krtače itd. Zatikanje oz. blokiranje povzroči nenadno zaustavitev vrtečega se nastavka. Pri tem pride do nekontroliranega sunka električnega orodja nasproti smeri vrtenja nastavka na mestu blokade.

Če se npr. brusilna plošča zatakne ali blokira v obdelovancu, se lahko ujame rob brusilne plošče, ki je v obdelovancu, ter povzroči sunek brusilne plošče iz obdelovanca ali povratni udarec. Brusilna plošča se pri tem premakne proti uporabniku ali pa stran od njega, odvisno od smeri vrtenja plošče na mestu blokade. Brusilna plošča lahko tudi počí.

Povratni udarec je posledica napačne oziroma neustrezne uporabe električnega orodja. Izogniti se mu je mogoče s primernimi varnostnimi ukrepi, ki so opisani v nadaljevanju.

- ▶ **Trdno držite električno orodje in postavite svoje telo in roke v tak položaj, da boste lahko prestrezali povratne udarce.** Če obstaja, vedno uporabljajte dodatni ročaj za najboljši nadzor nad povratnimi silami in reakcijskimi momenti pri zagonu orodja. Uporabnik lahko z ustreznimi previdnostnimi ukrepi obvladuje sile povratnih udarcev in reakcijske sile.
- ▶ **Nikoli ne dajajte rok v bližino vrtečih se nastavkov.** Nastavek lahko pri povratnem udarcu zadane ob vašo roko.
- ▶ **S svojim telesom se izogibajte območja, kamor se premika električno orodje pri povratnem udarcu.** Povratni udarec požene električno orodje v smeri nasproti gibanju brusilne plošče na mestu blokade.
- ▶ **Še posebej previdni bodite pri delu v vogalih, na ostrih robovih itd. Pazite, da nastavek ne odskakuje od obdelovanca in da se ne zablokira.** Vrteče se delovno orodje je v vogalih, na ostrih robovih in ko odskakuje nagnjeno k temu, da zablokira. Pri tem pride do izgube nadzora in do povratnega udarca.
- ▶ **Ne uporabljajte žaginih listov in verižnih koles.** Takšni nastavki pogosto povzročajo povratne udarce in izgubo nadzora nad električnim orodjem.

Posebna varnostna opozorila za brušenje in rezanje:

- ▶ **Uporabljajte samo brusilna telesa, ki so predvidena za vaše električno orodje, ter pripadajoče zaščitne pokrove.** Brusilnih teles, ki niso predvidena za uporabo z vašim električnim orodjem, ni možno dovolj zaščititi in so zato nevarna.
- ▶ **Brusilne plošče z vdolbino je treba namestiti tako, da njihova brusilna površina ne sega čez raven roba zaščitnega pokrova.** Nepravilno nameščene brusilne plošče, ki štrli čez raven roba zaščitnega pokrova, ni možno dovolj zaščititi.
- ▶ **Zaščitni pokrov mora biti nameščen na električnem orodju in nastavljen tako, da je zagotovljena kar najvišja stopnja varnosti, t. j. da je proti uporabniku odprt kar najmanjši del brusilnega telesa.** Zaščitni pokrov varuje uporabnika pred odlomljenimi delci, pred nenamernim stikom z brusilnim telesom in iskrami, zaradi katerih se oblačila lahko vnamejo.
- ▶ **Brusilna telesa uporabljajte samo za predvidene namene.** Na primer: **Nikoli ne brusite s stransko površino rezalne plošče.** Rezalne plošče so namenjene odvzemanju materiala z robom plošče. Bočne sile lahko uničijo takšna telesa.
- ▶ **Uporabljajte samo nepoškodovane vpenjalne prirobnice prave velikosti in oblike za izbrano brusilno ploščo.** Ustrezne prirobnice podpirajo brusilno ploščo in s tem zmanjšujejo nevarnost loma brusilne plošče. Prirobnice za rezalne plošče se lahko razlikujejo od tistih za brusilne plošče.
- ▶ **Ne uporabljajte izrabljenih brusilnih plošč, ki pripadajo večjim električnim orodjem.** Brusilne plošče večjih električnih orodij niso konstruirane za višje število vrtljajev manjših električnih orodij in lahko počijo.

Dodatna varnostna opozorila za rezanje:

- ▶ **Izogibajte se blokadi rezalne plošče ali preveliki sili pritiska.** Ne izvajajte preglobokih rezov. Preobremenjevanje rezalne plošče poveča napetosti in s tem verjetnost zatikanja in blokiranja, s tem pa možnost povratnega udarca in loma telesa rezalnega orodja.

- ▶ **Izogibajte se območju pred in za vrtečo se rezalno ploščo.** Kadar potiskate rezalno ploščo v obdelovancu stran od sebe, lahko ob povratnem udarcu električno orodje z vrtečim se orodjem sune neposredno v vas.
- ▶ **Če se rezalna plošča zatakne ali ko prekinete delo, izklopite orodje in ga držite pri miru toliko časa, da se plošča ustavi. Dokler se rezalna plošča vrti, je ne poskušajte povleči iz reza, sicer lahko pride do povratnega udarca.** Ugotovite in odpravite vzroke zatikanja.
- ▶ **Dokler se delovno orodje nahaja v obdelovancu, električnega orodja ne vklaplajte ponovno. Preden previdno nadaljujete z rezanjem, počakajte, da rezalna plošča doseže polno število vrtljajev.** Sicer se lahko plošča zatakne, skoči iz obdelovanca ali povzroči povratni udarec.
- ▶ **Plošče in večje obdelovance podprite, da zmanjšate tveganje povratnega udarca zaradi blokade rezalne plošče.** Večji obdelovanci se lahko uopnejo pod lastno težo. Obdelovanec je treba podpreti na obeh straneh plošče, in sicer v bližini reza kot tudi pod robom.
- ▶ **Še posebej previdni bodite pri „potopnih rezih“ v obstoječe stene ali v območja s skritimi napeljavami.** Rezalna plošča lahko pri potopnem rezu zareže v plinske in vodovodne cevi, električne kable in druge predmete, kar privede do povratnega udarca.

2.3 Dodatna varnostna opozorila

Varnost oseb

- ▶ Izdelek uporabljajte samo v tehnično brezhibnem stanju.
- ▶ Orodja nikoli na noben način ne spreminjajte.
- ▶ Ne dotikajte se vrtečih se delov - nevarnost poškodb!
- ▶ Tudi pri menjavanju nastavkov nosite zaščitne rokavice. Če se dotaknete nastavkov, se lahko urežete in opečete.
- ▶ Pred pričetkom dela ugotovite razred nevarnosti nastajajočega prahu. Pri delu z orodjem uporabljajte le industrijske sesalnike z uradno potrjenim zaščitnim razredom v skladu z lokalno zakonodajo o zaščiti pred prahom. Prah nekaterih materialov, kot so npr. premazi, ki vsebujejo svinec, nekatere vrste lesa, beton/zid/kamnine, ki vsebujejo kremen, minerali in kovine, je lahko zdravju škodljiv.
- ▶ Poskrbite za dobro prezračevanje delovnega mesta in po potrebi nosite masko za zaščito dihal, ki je namenjena za zaščito pred določenim prahom. Stik s prahom ali vdihavanje prahu lahko pri uporabniku ali osebah, ki so v bližini, povzročita alergične reakcije ali bolezni dihal. Prah določenih materialov, kot npr. hrast ali bukev, velja za kancerogen, še posebej v povezavi z dodatnimi snovmi za obdelavo lesa (kromati, sredstvo za zaščito lesa). Z materialom, ki vsebuje azbest, smejo delajo le strokovnjaki.
- ▶ Med delom si privoščite odmor in razgibalne vaje za boljše prekrvavitev prstov. Pri daljšem delu lahko tresljaji povzročijo motnje prekrvavitve in živčnega sistema na prstih, rokah in zapestjih.

Električna varnost

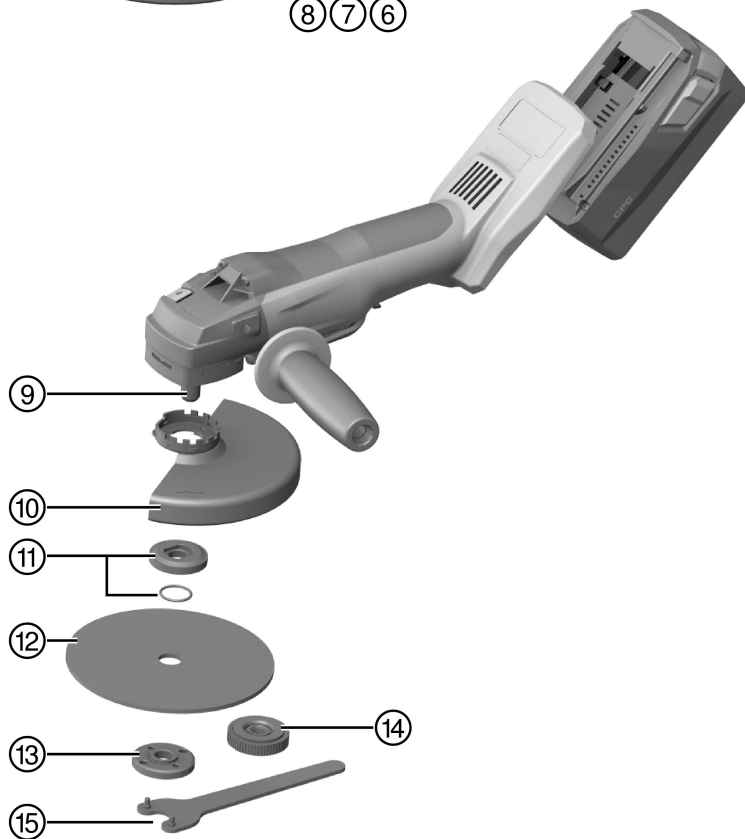
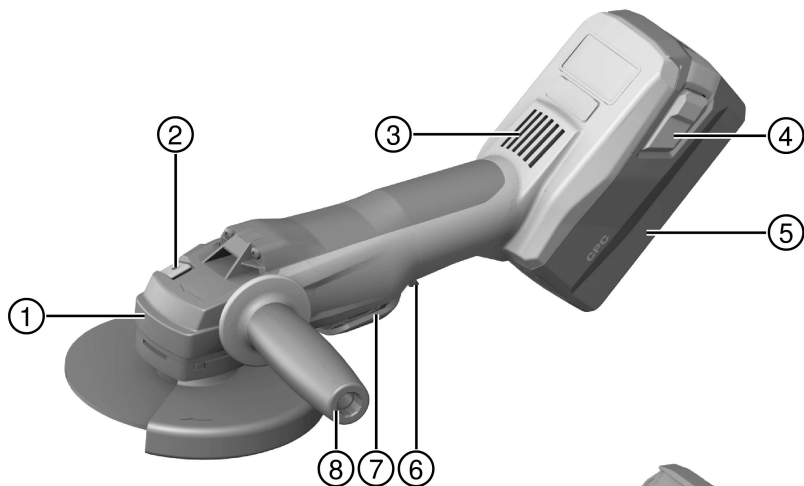
- ▶ Preden začnete z delom, preverite, ali so v delovnem območju skriti električni vodi, plinske in vodovodne cevi. Zunanji kovinski deli na orodju lahko povzročijo električni udar, če nehote poškodujete električni vod pod napetostjo.

Skrbno ravnanje z električnimi orodji in njihova uporaba

- ▶ Rezalnih plošč ne uporabljajte za grobo brušenje.
- ▶ Zategnite nastavek in prirobnico. Če nastavka in prirobnice ne zategnete, se lahko po izklopu nastavek pri zaviranju z motorjem orodja sname z vretena.
- ▶ Upoštevajte navodila proizvajalca za uporabo in shranjevanje brusilnih plošč.

2.4 Skrbno ravnanje z akumulatorskimi baterijami in njihova uporaba

- ▶ Upoštevajte posebne smernice za transport, skladiščenje in uporabo litij-ionskih akumulatorskih baterij.
- ▶ Akumulatorskih baterij ne izpostavljajte visokim temperaturam, neposredni sončni svetlobi in ognju.
- ▶ Akumulatorskih baterij ni dovoljeno razstavljati, stiskati, segrevati na temperaturo nad 80 °C ali sezigati.
- ▶ Poškodovanih akumulatorskih baterij ne smete niti polniti niti uporabljati.
- ▶ Če je akumulatorska baterija prevroča, da bi se je dotaknili, je morda v okvari. Odložite orodje na negorljivo mesto, ki je dovolj oddaljeno od gorljivih materialov, kjer ga lahko opazujete in počakajte, da se ohladi. Ko se akumulatorska baterija ohladi, stopite v stik s servisom **Hilti**.



- | | |
|--|---|
| ① Gumb za sprostitvev zaščitnega pokrova | ⑨ Vreteno |
| ② Gumb za blokado vretena | ⑩ Standardni zaščitni pokrov |
| ③ Prezračevalne reže | ⑪ Vpenjalna prirobnica z O-obročkom |
| ④ Tipka za sprostitvev z dodatno funkcijo aktiviranja prikaza stanja napolnjenosti | ⑫ Rezalno-brusna plošča/plošča za grobo brušenje |
| ⑤ Akumulatorska baterija | ⑬ Pritezna matica |
| ⑥ Zapora vklopa | ⑭ Hitrovpenjalna matica Kwik lock (dodatna oprema) |
| ⑦ Stikalo za vklop in izklop | ⑮ Zatezni ključ |
| ⑧ Stranski ročaj, ki blaži udarce | |

3.2 Namenska uporaba

Opisan izdelek je ročni akumulatorski kotni brusilnik. Namenjen je tako rezanju in grobem brušenju kovinskih ter mineralnih materialov kot vrтанju ploščic brez uporabe vode. Uporablja se lahko samo za suho brušenje in rezanje.

- Rezanje, zarezovanje in grobo brušenje mineralnih snovi je dovoljeno samo, če uporabljate ustrezen zaščitni pokrov (na voljo kot dodatna oprema).
- Na splošno priporočamo, da pri obdelavi mineralnih podlag, kot sta na primer beton in kamen, uporabljate pokrov za odsesavanje prahu, ki je prilagojen na ustrezen sesalnik za prah **Hilti**. Ta štiti uporabnika in podaljša življenjsko dobo orodja in nastavkov.
- ▶ Za ta izdelek uporabljajte zgolj litij-ionske akumulatorske baterije **Hilti** iz vrste modelov B 36.
- ▶ Za te akumulatorske baterije uporabljajte le polnilnike serije C4/36 podjetja **Hilti**.

3.3 Obseg dobave

Kotni brusilnik, stranski ročaj, standardni zaščitni pokrov, sprednji pokrov, vpenjalna prirobnica, vpenjalna matica, zatezni ključ, navodila za uporabo.

3.4 Temperaturna zaščita orodja

Temperaturna zaščita motorja nadzoruje porabo toka in segrevanje motorja ter na ta način štiti orodje pred pregrevanjem.

Pri preobremenitvi motorja zaradi prevelike pritiskne sile se moč orodja občutno zmanjša ali pa se orodje ustavi. Če zaradi preobremenitve pride do zaustavitve orodja ali znižanja števila vrtljajev, je treba orodje razbremeniti in pustiti, da deluje v prostem teku pribl. 30 sekund.

3.5 Zaščitni pokrov s sprednjim pokrovom



Za grobo brušenje z ravnimi ploščami za grobo brušenje in za rezanje z rezalno-brusnimi ploščami pri obdelavi kovinskih materialov uporabljajte samo standardni zaščitni pokrov s sprednjim pokrovom.

3.6 Pokrov za odsesavanje prahu pri rezanju DC-EX 125/5" C kompaktni pokrov (pribor)



Za rezanje mineralnih površin z diamantnimi brusno-rezalnimi ploščami uporabite kompaktni pokrov DC-EX 125/5" C.

PREVIDNO Obdelovanje kovin s tem pokrovom je prepovedano.

3.7 Protiprašni pokrov (brušenje) DG-EX 125/5" (pribor)



Brusilni sistem je namenjen priložnostnemu brušenju mineralnih površin z diamantnimi lončastimi brusi.

PREVIDNO Obdelovanje kovin s tem pokrovom je prepovedano.

3.8 Potrošni material

Uporabite lahko samo plošče, vezane z umetno smolo in armirane z vlakni, za maks. Ø 125 mm ali maks. Ø 150 mm, ki so primerne za obodno hitrost 80 m/s.

Debelina plošč za grobo brušenje sme biti največ 6,4 mm, debelina rezalno-brusilnih plošč pa največ 2,5 mm.

POZOR! Za rezanje ali zarezovanje z rezalno-brusilnimi ploščami vedno uporabljajte standardni zaščitni pokrov z dodatnim sprednjim pokrovom ali popolnoma zaprt protiprašni pokrov.

Plošče

	Uporaba	Kratka oznaka	Podlaga
Abrazivna rezalno-brusilna plošča	Rezanje, zarezovanje	AC-D	kovine
Diamantna rezalno-brusilna plošča	Rezanje, zarezovanje	DC-TP, DC-D (SPX, SP, P)	mineralni materiali
Abrazivna plošča za grobo brušenje	Grobo brušenje	AG-D, AF-D, AN-D	kovine
Diamantna plošča za grobo brušenje	Grobo brušenje	DG-CW (SPX, SP, P)	mineralni materiali
Diamantna vrtna krona	Vrtanje ploščic	DD-M14	mineralni materiali

Dodelitev plošč k ustreznemu priboru

Pol.	Pribor	AC-D	AG-D	AF-D	AN-D	DG-CW	DC-D	DD-M14
A	Zaščitni pokrov	X	X	X	X	X	X	X
B	Sprednji pokrov (v povezavi z A)	X	-	-	-	-	X	-
C	Površinski pokrov DG-EX 125/5"	-	-	-	-	X	-	-
D	Kompaktni pokrov DC-EX 125/5" C (v povezavi z A)	-	-	-	-	-	X	-
E	Stranski ročaj	X	X	X	X	X	X	X
F	Ločni ročaj DC BG 125 (dodatna oprema za E)	X	X	X	X	X	X	X
G	Pritezna matica	X	X	X	X	X	X	-
H	Vpenjalna prirobnica	X	X	X	X	X	X	-
I	Kwik lock (dodatna oprema za G)	X	X	X	X	-	X	-

3.9 Prikaz stanja napoljenosti litij-ionske akumulatorske baterije

Prikaz stanja napoljenosti litij-ionske akumulatorske baterije se prikaže po pritisku ene od obeh tipk za sprostitvev akumulatorske baterije.

Stanje	Pomen
Svetijo 4 LED-diode.	• Stanje napoljenosti: 75 % do 100 %
Svetijo 3 LED-diode.	• Stanje napoljenosti: 50 % do 75 %
Svetita 2 LED-diodi.	• Stanje napoljenosti: 25 % do 50 %
Sveti 1 LED-dioda.	• Stanje napoljenosti: 10 % do 25 %
1 LED-dioda utripa.	• Stanje napoljenosti: < 10 %



Nasvet

Med delom in takoj po koncu dela ni mogoče odčitavati stanja napoljenosti. Pri utripajočih LED-diodah indikatorja napoljenosti akumulatorskih baterij, prosimo, upoštevajte navodila v poglavju Iskanje napak.

4 Tehnični podatki

4.1 Kotni brusilnik

	AG 125-A36	AG 150-A36
Nazivna napetost	36 V	36 V
Nazivno število vrtljajev	9.500 vrt/min	8.500 vrt/min
Maksimalen premer plošče	125 mm	150 mm
Teža v skladu s postopkom EPTA 01/2003	3,5 kg	3,5 kg
Navojno pogonsko vreteno	M14	M14
Dolžina vretena	22 mm	22 mm

4.2 Informacije o hrupu in vrednosti nihanja so določene v skladu z EN 60745

Vrednosti zvočnega tlaka in tresljajev, ki so navedene v teh navodilih, so izmerjene v skladu s standardnim merilnim postopkom in se lahko uporabijo za medsebojno primerjavo električnih orodij. Primerne so tudi za predhodno oceno izpostavljenosti.

Navedeni podatki ponazarjajo dejansko uporabo električnega orodja. Če električno orodje uporabljate za druge namene, z neustreznimi nastavki ali ga ne vzdržujete pravilno, lahko vrednosti odstopajo. To lahko znatno poveča izpostavljenosti v celotnem delovnem časovnem obdobju.

Za točno oceno izpostavljenosti je treba upoštevati tudi čas, ko je orodje izključeno ali pa deluje, a ni dejansko v uporabi. To lahko znatno zmanjša izpostavljenosti v celotnem delovnem časovnem obdobju. Upoštevajte dodatne varnostne ukrepe za zaščito uporabnika pred učinkom zvoka in/ali tresljaji, na primer: Vzdrževanje električnega orodja in nastavkov, zaščita rok pred mrazom in organizacija poteka dela.

Vrednosti emisij hrupa so bile ugotovljene v skladu z EN 60745

Raven emisije zvočnega tlaka (L_{pA})	80 dB(A)
Negotovost ravni zvočnega tlaka (K_{pA})	3 dB(A)
Raven zvočne moči (L_{WA})	91 dB(A)
Negotovost ravni zvočne moči (K_{WA})	3 dB(A)

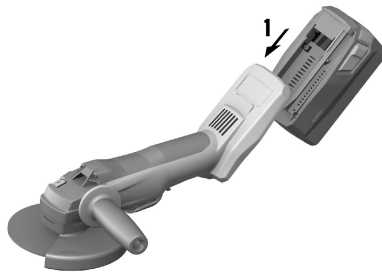
Skupna vrednost vibracij (vektorska vsota treh smeri), določena v skladu z EN 60745

Pri drugih vrstah uporabe, kot je rezanje, se lahko pojavijo drugačne vrednosti vibracij.

	AG 125-A36	AG 150-A36
Površinsko brušenje z ročajem za zmanjšanje vibracij ($a_{h,AG}$)	3,2 m/s ²	4,6 m/s ²
Negotovost (K)	1,5 m/s ²	1,5 m/s ²

5 Pred uporabo

5.1 Vstavljanje akumulatorske baterije



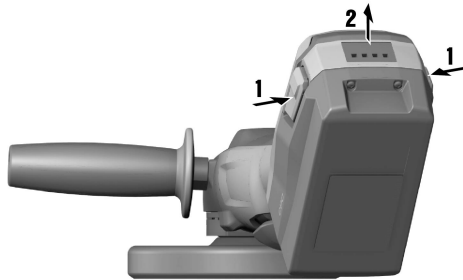
PREVIDNO
Nevarnost poškodb. Zaradi nenamernega vklopa kotnega brusilnika.
 ▶ Pred vstavljanjem akumulatorske baterije se prepričajte, da je kotni brusilnik izklopljen in da je aktivirana zapora vklopa.

PREVIDNO
Nevarnost električnega udara. Zaradi umazanih kontaktov lahko pride do kratkega stika.
 ▶ Preden akumulatorsko baterijo vstavite v orodje preverite, da na kontaktih akumulatorske baterije in na kontaktih v kotnem brusilniku ni tujkov.

PREVIDNO
Nevarnost poškodb. Če akumulatorska baterija ni vstavljena pravilno, lahko med delom izpade iz orodja.
 ▶ Preverite, ali je akumulatorska baterija pravilno vstavljena v orodje, tako da ne bo izpadla in s tem ogrožala druge osebe v bližini.

▶ Vstavite akumulatorsko baterijo in preverite, ali je ta pravilno in varno nameščena v orodju.

5.2 Odstranjanje akumulatorske baterije



- ▶ Odstranite akumulatorsko baterijo.

5.3 Montaža stranskega ročaja

- ▶ Privijte stranski ročaj na eno od predvidenih navojnih puš.

5.4 Montaža ali demontaža zaščitnega pokrova



PREVIDNO

Nevarnost poškodb. Nastavek je lahko vroč ali ima ostre robove.

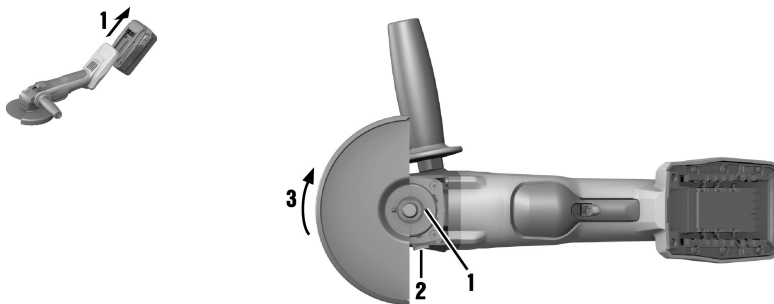
- ▶ Zaščitne rokavice uporabite pri montaži, demontaži, nastavitvah na orodju in odpravljanju motenj.
- ▶ Upoštevajte navodila za montažo ustreznega zaščitnega pokrova.

5.4.1 Montaža zaščitnega pokrova



Nasvet

Zaščitni pokrov ima kodirni mehanizem, ki zagotavlja, da se na orodje lahko namesti le ustrezni zaščitni pokrov. Zaščitni pokrov s kodirnim mehanizmom se usede v sprejemni del na orodju.



1. Namestite zaščitni pokrov na vreteno tako, da sta obe trikotni oznaki na zaščitnem pokrovu in na orodju ena nasproti drugi.
2. Potisnite zaščitni pokrov na grlo vretena.
3. Pritisnite gumb za sprostitev pokrova.
4. Zavrtite zaščitni pokrov, da se zaskoči in da gumb za sprostitev pokrova skoči nazaj.

5.4.2 Nastavitev zaščitnega pokrova

- ▶ Pritisnite gumb za sprostitev pokrova in zavrtite zaščitni pokrov v zeleni položaj, da se zaskoči.

5.4.3 Demontaža zaščitnega pokrova

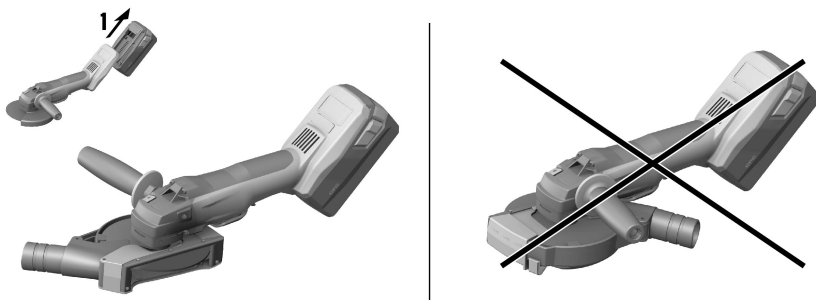
1. Pritisnite gumb za sprostitev pokrova ter zavrtite zaščitni pokrov tako, da si ležita trikotni oznaki na zaščitnem pokrovu in na orodju nasproti.
2. Odstranite zaščitni pokrov.

5.5 Montaža ali demontaža sprednjega pokrova



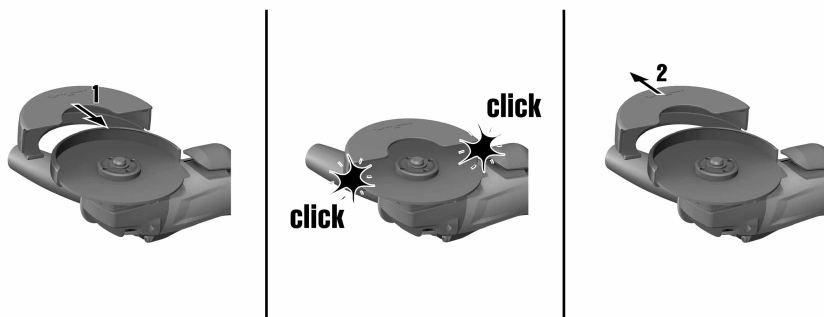
Nasvet

Če boste izvajali delo s sprednjim pokrovom, potem ga je treba namestiti na zaščitni pokrov.



1. Namestite sprednji pokrov z zaprto stranjo na standarden zaščitni pokrov tako, da se zaskoči.
2. Za demontažo odprite zaporo sprednjega pokrova in jo odstranite s standardnega zaščitnega pokrova.

5.6 Namestitev kompaktnega pokrova DC-EX 125/5" C



- ▶ Kompaktni pokrov namestite tako, da bo stikalo za vklop in izklop vedno prosto dostopno in bo z njim mogoče upravljati.

5.7 Montaža ali demontaža nastavkov



PREVIDNO

Nevarnost poškodb. Nastavek je lahko vroč.

- ▶ Pri menjavi nastavka uporabite zaščitne rokavice.



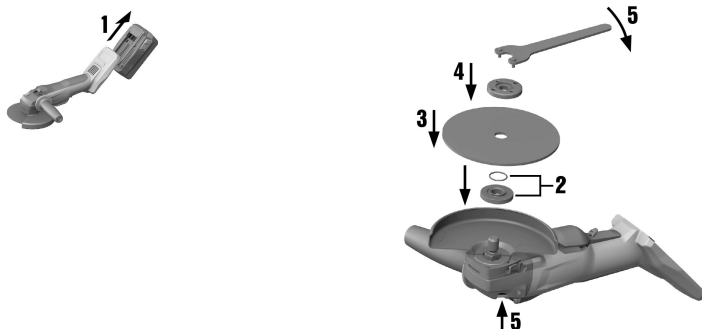
Nasvet

Diamantne plošče je treba zamenjati, takoj ko se učinek rezanja in brušenja občutno poslabša. Na splošno se to zgodi, ko je višina diamantnih segmentov manjša od 2 mm.

Druge tipe plošč je treba zamenjati, takoj ko se zmogljivost rezanja občutno poslabša ali pa deli kotnega brusilnika (izven plošče) med delom pridejo v stik z obdelovancem.

Abrzivne plošče je treba zamenjati po preteku roka uporabnosti.

5.7.1 Namestitev nastavka



1. Odstranite akumulatorsko baterijo. → stran 13
2. Preverite, ali je O-obroček nameščen v vpenjalni prirobnici in se prepričajte, da je nepoškodovan.

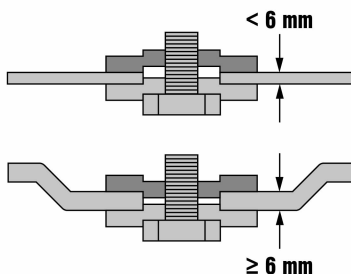
Rezultat

O-obroček je poškodovan.

V vpenjalni prirobnici ni O-obročka.

- ▶ Vstavite novo vpenjalno prirobnico z O-obročkom.

3. Vpenjalno prirobnico na vreteno namestite tako, da se med delom ne bo obračala.
4. Namestite nastavek.



OPOZORILO

Nevarnost poškodb. Pri zaviranju motorja orodja se lahko nastavek sprosti.

- ▶ Pred prijemanjem nastavka ali vpenjalne matice počakajte, da se nastavek popolnoma umiri.
- ▶ Zategnite nastavek in vpenjalno prirobnico z vpenjalno matico tako, da pri zaviranju motorja orodja z vretena ne bo odpadel noben del orodja.

5. Trdno privijte vpenjalno matico v skladu z uporabljenimi nastavki.
6. Pritisnite in držite gumb za blokado vretena.
7. S ključem za pritezanje dobro zategnite vpenjalno matico, izpustite gumb za blokado vretena in odstranite ključ za pritezanje.

5.7.2 Demontaža nastavka

1. Odstranite akumulatorsko baterijo. → stran 13



PREVIDNO

Nevarnost preloma ali uničenja. Če boste med vrtenjem vretena pritisnili gumb za blokado vretena, se lahko nastavek loči od orodja.

- ▶ Gumb za blokado vretena pritisnite samo, kadar vreteno miruje.

2. Pritisnite in držite gumb za blokado vretena.
3. Sprostite vpenjalno matico, tako da namestite ključ za pritezanje in ga vrtite v nasprotni smeri urnega kazalca.
4. Izpustite gumb za blokado vretena in odstranite nastavek.

5.7.3 Montaža nastavka s hitrovpenjalno matico Kwik lock



PREVIDNO

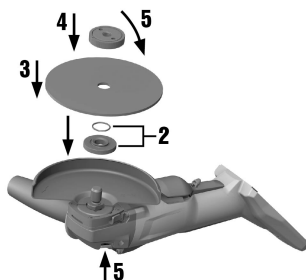
Nevarnost preloma. Zaradi prekomerne obrabe se lahko hitrovpenjalna matica **Kwik lock** prelomi.

- ▶ Pazite na to, da pri izvajanju del hitrovpenjalna matica **Kwik lock** ne bo v stiku s podlago.
- ▶ Če je hitrovpenjalna matica **Kwik lock** poškodovana, je ne uporabljajte.



Nasvet

Namesto vpenjalne matice lahko po želji uporabite hitrovpenjalno matico **Kwik lock**. Tako lahko nastavke zamenjate brez dodatnega orodja.



1. Odstranite akumulatorsko baterijo. → stran 13
2. Očistite vpenjalno prirobnico in hitrovpenjalno matico.
3. Namestite vpenjalno prirobnico na vreteno.
4. Namestite nastavek.
5. Privijte hitrovpenjalno matico **Kwik lock**, dokler se ne naleže na nastavek.
 - ◀ Napis na hitrovpenjalni matici **Kwik lock** je viden, ko je matica privita.
6. Pritisnite in držite gumb za blokado vretena.
7. Nastavek z roko močno vrtite v smeri urnega kazalca, dokler ni hitrovpenjalna matica **Kwik lock** trdno privita, potem spustite gumb za blokado vretena.

5.7.4 Demontaža nastavka s hitrovpenjalno matico Kwik lock

1. Odstranite akumulatorsko baterijo. → stran 13



PREVIDNO

Nevarnost preloma ali uničenja. Če boste med vrtenjem vretena pritisnili gumb za blokado vretena, se lahko nastavek loči od orodja.

- ▶ Gumb za blokado vretena pritisnite samo, kadar vreteno miruje.

2. Pritisnite in držite gumb za blokado vretena.
3. Odvijte hitrovpenjalno matico **Kwik lock** tako, da jo z roko vrtite v nasprotno smer urnega kazalca.
4. Če hitrovpenjalne matice **Kwik lock** ni mogoče odviti z roko, nanjo namestite ključ za pritezanje in ga zavrtite v nasprotno smer urnega kazalca.



Nasvet

Nikoli ne uporabljajte cevnih klešč, saj lahko z njimi poškodujete hitrovpenjalno matico **Kwik lock**.

5. Izpustite gumb za blokado vretena in odstranite nastavek.

6 Uporaba

6.1 Brušenje



PREVIDNO

Nevarnost poškodb. Nastavek se lahko nenadoma zablokira ali zatakne.

- ▶ Orodje uporabljajte vedno z nameščenim stranskim ročajem (dodatna oprema z ločnim ročajem) in ga držite z obema rokama.

6.2 Rezanje

- ▶ Pri rezanju srednje močno pritiskajte na orodje in pazite, da se orodje ali rezalno-brusilna plošča ne zatakne (delovni položaj je pod kotom pribl. 90° na rezalno ravnino).



Nasvet

Profile in majhne štirirobe cevi najlažje prerežete, če rezalno ploščo uporabljate na mestu z najmanjšim presekom.

6.3 Grobo brušenje



PREVIDNO

Nevarnost poškodb. Rezalno-brusna plošča lahko počí in odstopajoči deli lahko poškodujejo uporabnika.

- ▶ Rezalno-brusnih plošč nikoli ne uporabljajte za grobo brušenje.
- ▶ Premikajte orodje z nastavitvenim kotom od 5° do 30° in zmernim pritiskom sem ter tja.
 - ◀ Tako se obdelovanec ne segreje premočno, se ne obarva in ne nastajajo žlebički.

6.4 Vklp s stikalom za vklop in izklp z blokado vklopa



Nasvet

S stikalom za vklop in izklp z blokado vklopa lahko bolje kontrolirate preklp stikala in tako preprečite nenamerni vklop orodja.



1. Blokado vklopa pritisnite v smeri naprej.
 - ◄ Stikalo za vklop in izklop se sprost.
2. Stikalo za vklop/izklop pritisnite do konca.
 - ◄ Motor orodja deluje v prostem teku.

6.5 Izklop s stikalom za vklop in izklop z blokado vklopa

- ▶ Spustite stikalo za vklop in izklop.
 - ◄ Blokada vklopa se samodejno prestavi v blokirni položaj.

7 Nega, vzdrževanje, transport in skladiščenje

7.1 Nega orodja

NEVARNOST

Električni udar zaradi manjkajoče zaščitne izolacije. Pri delu v ekstremnih pogojih se lahko pri obdelovanju kovin v notranjosti orodja odlaga prevodni prah (npr. kovina, premog), ki lahko vpliva na zaščitno izolacijo orodja.

- ▶ Pri ekstremnih pogojih uporabite vedno fiksno napravo za odsesavanje.
- ▶ Zračne reže je treba pogosto očistiti.

OPOZORILO

Nevarnosti zaradi električnega toka Nepravilna popravila na električnih delih lahko povzročijo težke poškodbe.

- ▶ Popravila električnih del naj izvaja samo usposobljeno strokovno osebje.

PREVIDNO

Nenameren vklop orodja. Če akumulatorske baterije ne odstranite iz orodja, se lahko orodje med čiščenjem nepričakovano zažene; zaradi tega lahko pride do poškodb.

- ▶ Pred začetkom čiščenja iz orodja odstranite akumulatorsko baterijo.

- ▶ Orodje, še posebej pa prijemalne površine, morajo biti suhe in čiste ter ne smejo biti onesnažene z oljem ali mastjo. Ne uporabljajte čistilnih sredstev z vsebnostjo silikona.
- ▶ Kotnega brusilnika nikoli ne uporabljajte z zamašenimi prezračevalnimi režami! Prezračevalne reže previdno očistite s suho krtačo. Pazite, da v notranjost orodja ne prodrejo tujki.

- ▶ Zunanji del orodja redno čistite z rahlo vlažno krpo za čiščenje. Za čiščenje ne uporabljajte pršilnika, orodja za čiščenje s parnim curkom ali tekoče vode, saj bi s tem lahko ogrozili električno varnost orodja.



Nasvet

Pogosta obdelava prevodnih materialov (npr. kovina, vlakna premoga) lahko skrajša intervale vzdrževanja. Upoštevajte individualne ocene nevarnosti na vašem delovnem mestu.



Nasvet

Za varno uporabo uporabite le originalne nadomestne dele in potrošne materiale. Seznam odobrenih nadomestnih delov, potrošnih materialov in pribora najdete v svojem centru **Hilti** ali na spletni strani: www.hilti.com

7.2 Vzdrževanje litij-ionske akumulatorske baterije

- ▶ Akumulatorska baterija mora biti vedno čista in nemastna.
- ▶ Zunanost redno čistite z rahlo vlažno krpo za čiščenje. Ne uporabljajte sredstev za nego, ki vsebujejo silikon.
- ▶ Da bi dosegli maksimalno življenjsko dobo akumulatorske baterije, baterijo neahajte prazniti, takoj ko zmogljivost orodja znatno pade.
- ▶ Akumulatorske baterije polnite s predpisanimi polnilniki **Hilti** za litij-ionske akumulatorske baterije.

7.3 Preverjanje po končani negi in vzdrževanju

- ▶ Po končani negi in vzdrževanju preverite, ali so vse zaščitne naprave nameščene in ali delujejo brezhibno.

7.4 Transport in skladiščenje



OPOZORILO

Nevarnost požara. Nevarnost zaradi kratkega stika.

- ▶ Litij-ionske akumulatorske baterije nikdar ne shranjujte ali prevažajte nezaščitene med drugimi predmeti.
- ▶ Povlecite akumulatorsko baterijo iz položaja zaklepa v prvi zaskočni položaj.
- ▶ Pri pošiljanju akumulatorskih baterij prek cestnega, železniškega, pomorskega ali zračnega transporta upoštevajte veljavne državne in mednarodne predpise o transportu.



Nasvet

Akumulatorske baterije po možnosti skladiščite v napolnjenem stanju, na suhem in hladnem mestu. Skladiščenje akumulatorskih baterij pri visokih temperaturah (za okenskimi stekli) ni primerno, saj zmanjšuje njihovo življenjsko dobo in povečuje hitrost samopraznjenja celic.

Če se akumulatorska baterija ne more napolniti do konca, to pomeni, da je zaradi staranja ali preobremenitve izgubila kapaciteto. Delo s takšno akumulatorsko baterijo je še vedno mogoče. Kljub temu akumulatorsko baterijo kmalu zamenjajte z novo.

8 Pomoč pri napakah

V primeru napak, ki niso navedene v tej preglednici oziroma jih sami ne znate odpraviti, se obrnite na naš servis **Hilti**.

Motnja	Možen vzrok	Rešitev
Akumulatorska baterija se prazni hitreje kot običajno.	Zelo nizka temperatura okolice.	▶ Pustite, da se akumulatorska baterija počasi segreje na sobno temperaturo.
Akumulatorska baterija se pri namestitvi ne zaskoči slišno.	Zaskočni mehanizem na akumulatorski bateriji je umazan.	▶ Očistite zaskočni mehanizem in ponovno vstavite akumulatorsko baterijo.
1 LED-dioda utripa. Orodje ne deluje.	Akumulatorska baterija je izpraznjena.	▶ Zamenjajte akumulatorsko baterijo, izpraznjeno akumulatorsko baterijo pa napolnite.

Motnja	Možen vzrok	Rešitev
1 LED-dioda utripa. Orodje ne deluje.	Akumulatorska baterija je prehladna ali prevroča.	▶ Pustite, da se akumulatorska baterija počasi segreje ali ohladi na sobno temperaturo.
Vse 4 LED-diode utripajo. Orodje ne deluje.	Orodje je preobremenjeno.	▶ Izpustite krmilno stikalo in ga ponovno vključite. Nato pustite orodje pribl. 30 sekund delovati v prostem teku.
Močno segrevanje kotnega brusilnika ali akumulatorske baterije.	Električna napaka	▶ Orodje takoj izključite, odstranite akumulatorsko baterijo in jo opazujte, počakajte, da se ohladi ter se obrnite na servis Hilti .
Orodje nima polne moči.	Kapaciteta vstavljenе akumulatorske baterije ne zadostuje.	Žmogljivost: > 2,6 Ah ▶ Uporabite akumulatorsko baterijo z zadostno kapaciteto.
Motor je brez funkcije zaviranja.	Akumulatorska baterija je izpraznjena.	▶ Zamenjajte akumulatorsko baterijo, izpraznjeno akumulatorsko baterijo pa napolnite.
	Orodje je za kratek čas preobremenjeno.	▶ Izpustite krmilno stikalo in ga ponovno vključite.

9 Odstranjevanje



OPOZORILO

Nevarnost poškodb. Nevarnost zaradi nepravilnega odstranjevanja

- ▶ Nepravilno odstranjevanje dotrajanih napravah lahko privede do naslednjega: pri sežigu plastičnih delov nastajajo strupeni plini, ki lahko škodujejo zdravju. Če se baterije poškodujejo ali segrejejo do visokih temperatur, lahko eksplodirajo in pri tem povzročijo zastrupitve, opekline, razjede in onesnaženje okolja. Lahkomiselno odstranjeno opremo lahko nepooblaščenе osebe ponovno uporabijo na nestrokovnen način. Pri tem lahko pride do težkih poškodb uporabnika ali tretje osebe ter do onesnaženja okolja.
- ▶ Akumulatorske baterije v okvari nemudoma odstranite. Pazite, da ne pridejo v otroške roke. Akumulatorskih baterij ne razstavlajte in ne sežigajte.
- ▶ Odslužene akumulatorske baterije odstranite v skladu z državnimi predpisi ali jih vrnite podjetju **Hilti**.



Orodja **Hilti** so pretežno izdelana iz materialov, ki jih je mogoče znova uporabiti. Pogoj za ponovno uporabo materialov je ustrezno razvrščanje materiala. V mnogih državah servisi **Hilti** prevzamejo vaše odsluženo orodje. O tem se pozanimajte pri servisni službi **Hilti** ali svojem prodajnem svetovalcu.

V skladu z evropsko Direktivo o odpadni električni in elektronski opremi in z njenim izvajanjem v nacionalni zakonodaji je treba odslužena električna orodja ločeno zbirati in jih predati v postopek okolju prijaznega recikliranja.



- ▶ Električnega aparata ne odstranjujete s hišnimi odpadki!

10 Garancija proizvajalca naprave

- ▶ Prosimo, da se v primeru vprašanj obrnete na svojega lokalnega partnerja **Hilti**.

11 Izjava o skladnosti

Proizvajalec

Hilti Aktiengesellschaft
Feldkircherstrasse 100
9494 Schaan

Liechtenstein

S polno odgovornostjo izjavljamo, da ta izdelek ustreza naslednjim direktivam in standardom.

Oznaka Kotni brusilnik

Tipska oznaka AG 125-A36

Generacija 02

Leto konstrukcije 2014

Tipska oznaka AG 150-A36

Generacija 02

Leto konstrukcije 2014

Uporabljene direktive:

- 2006/42/ES
- 2014/30/EU
- 2006/66/ES
- 2011/65/EU

Uporabljeni standardi:

- EN 60745-1, EN 60745-2-3
- EN ISO 12100

Tehnična dokumentacija pri:

- Dovoljenje za električna orodja
Hilti Entwicklungsgesellschaft mbH
Hiltistraße 6
86916 Kaufering
Nemčija

Schaan, 6.2015



Paolo Luccini
(Head of BA Quality and Process Management /
Business Area Electric Tools & Accessories)



Tassilo Deinzer
(Executive Vice President / Business Unit Power
Tools & Accessories)



Hilti Corporation

LI-9494 Schaan

Tel.: +423/234 21 11

Fax: +423/234 29 65

www.hilti.com

Hilti = registered trademark of Hilti Corp., Schaan



20161209